



*Fédération Départementale
des Chasseurs du Cantal*



*Fédération Départementale
des Chasseurs de la Corrèze*

Fédérations Départementales des Chasseurs du Cantal et de la Corrèze

**BILAN DES OPERATIONS DE
COMPTAGE DE CERF ELAPHE
– OBSERVATIONS PAR CORPS –
ARTENSE – 2009**

3 et 4 octobre 2009

1. Méthode

Les observations par corps sur le massif de l'Artense se sont déroulées les 3 et 4 octobre 2009. Cette opération s'inscrit dans le cadre du travail interfédéral de suivi et de gestion des populations de cerf élaphe. Elle a pour objectifs :

- D'avoir une approche la plus proche possible de l'effectif de population et permettre ainsi d'avoir un aperçu global de la structure de population.
- D'appréhender la répartition spatiale de la population interdépartementale à cette période de l'année.
- D'évaluer l'amplitude de l'évolution des effectifs entre deux comptages.

Caractéristiques principales de la méthode

- ⇒ La zone colonisée par l'espèce durant le brame est délimitée conjointement par les FDC et les responsables des territoires de chasse en prenant en compte les observations d'animaux ou les indices de présence et les écoutes du brame. Sont éliminées toutes les zones admises par tous les acteurs comme n'hébergeant pas d'animaux à cette époque.
- ⇒ Cette zone est ensuite divisée en secteurs d'une centaine d'hectares maximum, suivant les configurations du milieu.
- ⇒ Chaque secteur est prospecté durant deux jours consécutifs, matin et soir par une équipe de 2 personnes.
- ⇒ La prospection est arrêtée si aucun indice de présence n'est observé lors des 2 premières sorties.

2. Mise en œuvre

La zone considérée est décrite plus en détails dans le tableau ci-dessous :

	Nombre de communes	Nombre de territoires de chasse	Superficie totale *	Superficie boisée	Superficie prospectée **	Nombre de secteurs
Cantal	20	26	44 818 ha	15 966 ha	16 692 ha	200
Corrèze	16	27	32 833 ha	14 994 ha	23 022 ha	250
TOTAL	36	53	77 651 ha	30 960 ha	39 714 ha	450

* superficie totale des communes concernées

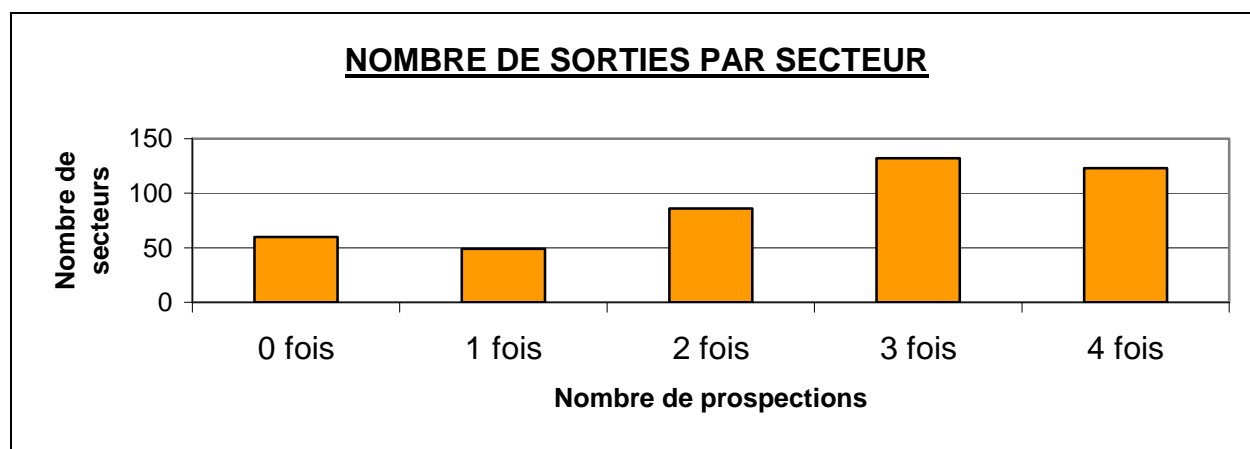
** superficie totale des secteurs prospectés au moins une fois

3. Participation et déroulement de la prospection

3.1. Prospection

Le nombre de sorties sur les secteurs a été le suivant :

	Nombre total de secteurs	Nombre de secteurs non prospectés	Nombre de secteurs prospectés				Nombre total de secteurs prospectés
			1 fois	2 fois	3 fois	4 fois	
Cantal	200	23	31	40	65	41	177
Corrèze	250	37	18	46	67	82	213
TOTAL	450	60	49	86	132	123	390



Soit un total de **1109 sorties**.

Le taux de secteurs non prospectés est d'environ 13%, celui-ci est exclusivement lié au manque de participation dans les communes. Toutefois 76% des secteurs prospectés ont été couverts 2 fois au minimum.

3.2. Répartition de la participation

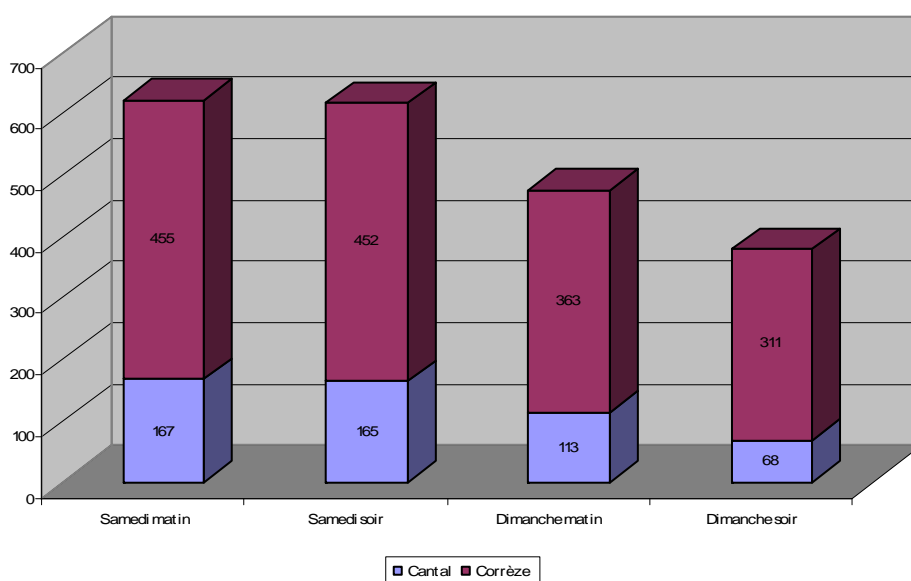
Le tableau ci-dessous récapitule l'origine des participants :

	Chasseurs locaux	Chasseurs autres	Non Chasseurs	Professionnels environnement	Etudiants	TOTAL
Cantal	609	131	124	35	75	974
Corrèze	618	98	167	78	240	1201
TOTAL	1227	229	291	113	315	2175
%	56%	11%	13%	5%	14%	100%
%	67%		33%			

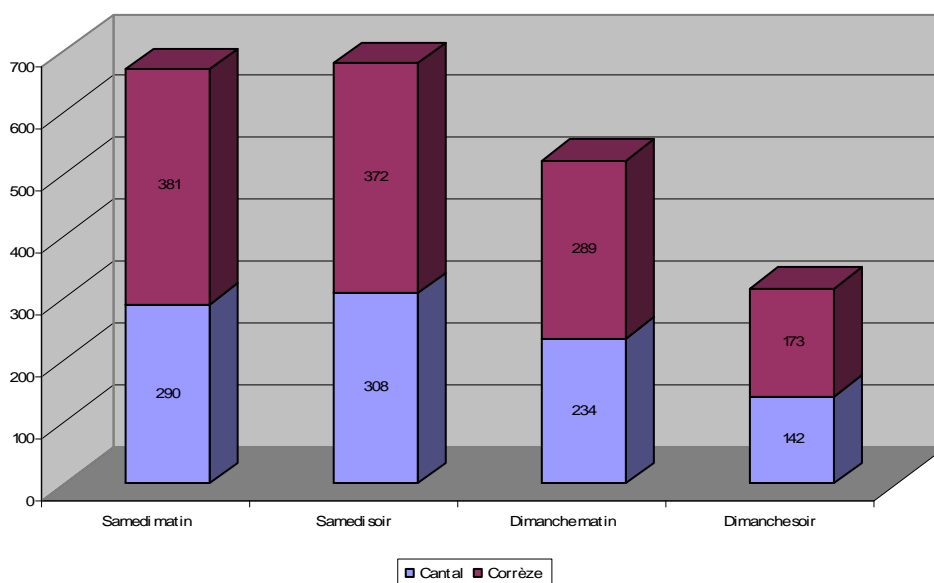
- Le cumul des 4 sorties nous donne un total de **2175 participations**, soit environ **1,21 personnes par secteur et par sortie** (chiffre inférieur à la norme définie (2) dans le protocole de comptage).

- Les chasseurs locaux représentent plus de la moitié des participants. On note également la participation de chasseurs extérieurs (chasseurs des communes périphériques, élus de la chasse...), de non-chasseurs, d'étudiants (lycées de Meymac, de Neuvic et de Rochefort-Montagne et ENITA de Clermont) et de professionnels de l'environnement (personnels FDC, FRC, ONF, ONCFS). Il est important de prendre en compte que la commune de St Etienne-aux-Clos a boycotté le comptage, ce qui a eu des répercussions importantes étant donné que cette commune peut être considérée comme le noyau de la population cerf côté Corrèze.

Participation par sortie et par département - Artense 2004



Participation par sortie et par département - Artense 2009



L'organisation et le fonctionnement du comptage ont nécessité l'implication d'environ 80 personnes à des fonctions de responsabilité. Les professionnels de l'environnement, les élus de la chasse et quelques bénévoles habitués à ce type d'opération en ont constitué l'essentiel.

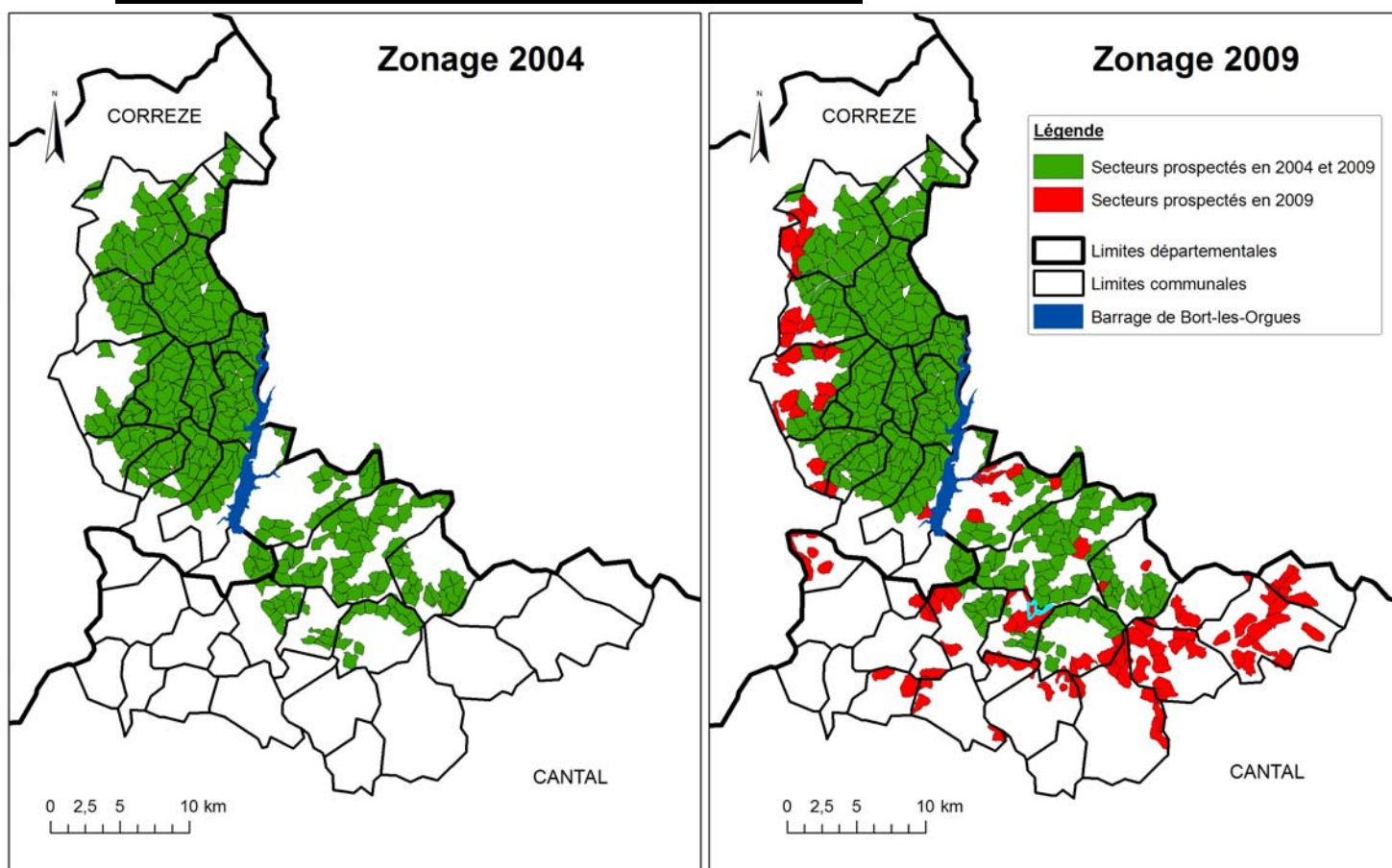
3.3. Pression de prospection

Bilan du nombre de secteurs prospectés					
	Samedi matin	Samedi soir	Dimanche matin	Dimanche soir	TOTAL
Cantal	152	145	117	56	470
Corrèze	191	192	166	90	639
TOTAL	343	337	283	146	
% de secteurs prospectés	76%	75%	63%	32%	

Le taux de couverture de la zone prévue est de plus de 75% lors des sorties du samedi et d'environ 63% le dimanche matin et 32% le dimanche soir. Cette nette baisse lors des 2 dernières sorties s'explique par le fait que bon nombre de secteurs ne nécessitent plus de prospection.

La pression de prospection a donc été de 2,84 sorties/secteur prospecté, soit inférieure d'environ 5% à l'objectif moyen fixé qui est de 3 sorties/secteur.

4. Evolution de la zone de prospection



La zone de prospection a augmenté entre 2004 et 2009, passant de 23 communes à 36 et de 335 secteurs à 450. Le tableau ci-dessous reprend l'évolution de la zone de prospection par département.

	2004		2009	
	Communes	Secteurs	Communes	Secteurs
Cantal	7	112	20	200
Corrèze	16	223	16	250

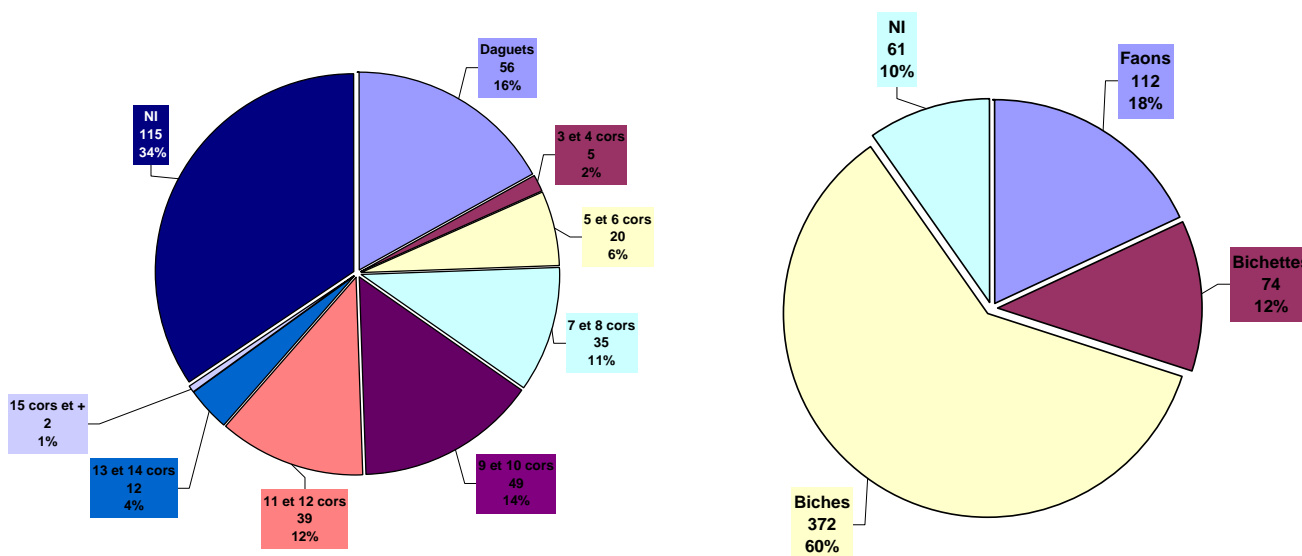
5. Résultats

5.1. Bilan final

Le tableau ci-dessous résume, par département, le nombre d'animaux jugés différents :

	Daguets	3 et 4 cors	5 et 6 cors	7 et 8 cors	9 et 10 cors	11 et 12 cors	13 cors et +	Males indéterminés	Faons	Bichettes	Biches	Femelles indéterminés	Non identifiés	TOTAL
Cantal	18	3	12	13	28	23	6	63	40	34	163	24	60	487
Corrèze	38	2	8	22	21	16	8	52	72	40	209	37	54	579
TOTAL 2009	56	5	20	35	49	39	14	115	112	74	372	61	114	1066
%	5%	0%	2%	3%	5%	4%	1%	11%	11%	7%	35%	6%	11%	100%
TOTAL 2004	40	5	13	23	34	24	14	99	74	70	302	42	48	788
%	5%	1%	2%	3%	4%	3%	1%	13%	9%	9%	38%	5%	6%	100%
Variation 2004 - 2009	40%	0%	54%	52%	44%	63%	0%	16%	33%	6%	18%	45%	138%	35%

Les graphes ci-dessous présentent la répartition des animaux observés par classes d'âges.

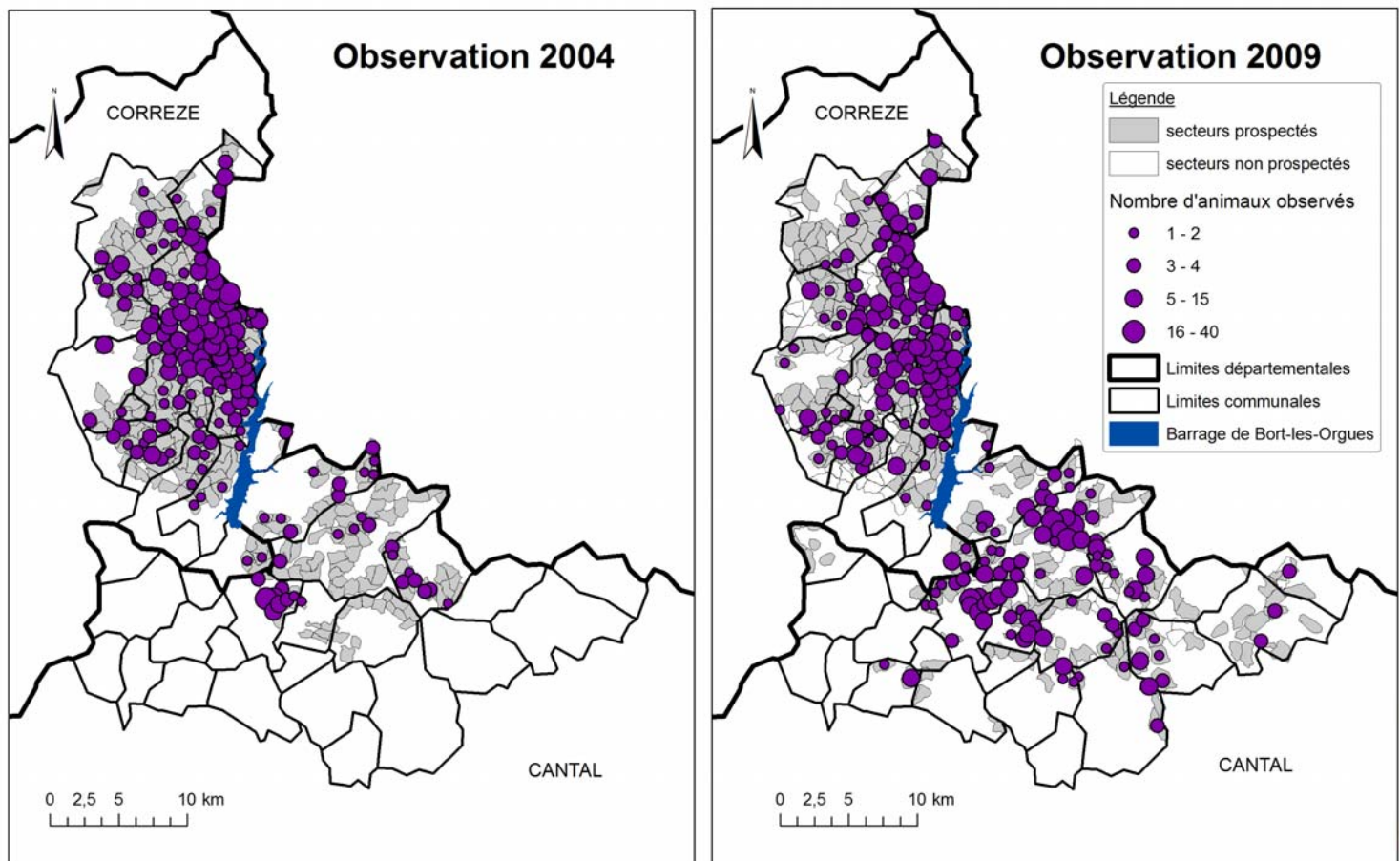


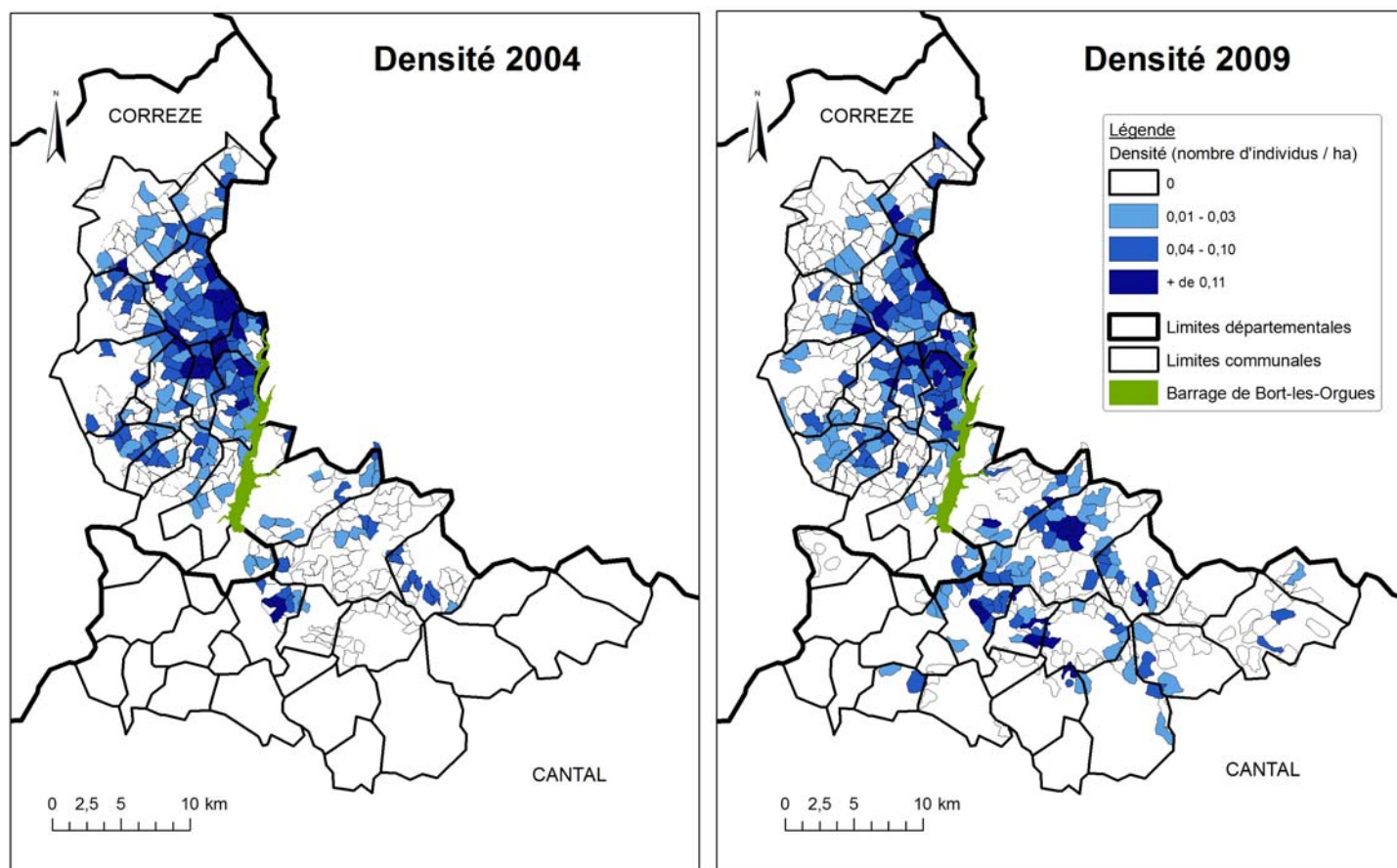
- On note un pourcentage élevé de mâles non identifiés (35 %), cependant ce chiffre reste relativement faible, car il est délicat de pouvoir identifier formellement (nombre de cors) et avec exactitude un cerf en pleine nature lorsque celui-ci se dérobe ou lorsque l'observateur n'est pas équipé de jumelles.
- Concernant les femelles, le pourcentage de non identifiées est plus faible (6 %) car dans cette classe on ne peut identifier que selon le fait qu'il s'agisse d'une femelle adulte ou d'une bichette. Contrairement au mâle pour lequel l'individualisation résulte des bois, il est très délicat de différencier à l'aspect deux femelles adultes. Il en résulte que même si le taux de femelles non identifiées est inférieur à celui des mâles, le taux de sous estimation est obligatoirement supérieur par le fait que le taux d'élimination des observations est plus fort. Autre point, si l'on se réfère à la moyenne théorique (entre 6 et 7 faons pour 10 femelles), le nombre de faons observés (112, soit 3 faons pour 10 femelles) est faible. Trois hypothèses se dégagent de cette observation :
 - un taux de fécondité des femelles faible (peu probable)
 - une faible détection des faons (très probable)
 - la confusion des observateurs entre faons et bichettes (quasi certaine)

Les différentes sorties ont permis d'estimer un effectif minimum d'animaux présents sur la zone. Cependant, ce chiffre peut être biaisé par plusieurs facteurs :

- une probabilité de détection faible et différente d'un secteur à l'autre (relief assez pentu avec une visibilité très limitée, végétation très dense),
- l'inexpérience des observateurs quant à la technique d'approche (manque de discrétion),
- le temps très sec, rendant l'approche des animaux difficile,
- l'identification malaisée des individus (élimination des supposés doubles comptages),
- le manque d'observateurs, voire le boycott par un territoire.

5.2. Evolution géographique





5.3. Bilan général

	Faons	Males	Femelles	NI	TOTAL
Cantal	40	166	197	84	487
Corrèze	72	167	249	91	579
TOTAL	112	333	446	175	1066

Ces chiffres nous donnent le bilan suivant :

	2004	2009
Sex-ratio	0,68 mâle/1 femelle	0,75 mâle/1 femelle
Age-ratio	0,12 faon/1 adulte	0,14 faon/1 adulte
Indice de reproduction	0,20 faon/1 femelle	0,25 faon/1 femelle

Les chiffres ci-dessus sont à prendre avec prudence, la capacité des observateurs à identifier les animaux pouvant constituer un biais non négligeable.

5.4 Evolution du bilan général

5.4.1 Évolution des résultats bruts

Le tableau ci-dessous présente l'évolution du nombre d'animaux différenciés entre 2004 et 2009, indépendamment du nombre de communes prospectées.

	Faons		Males		Femelles		NI		TOTAL	
	2004	2009	2004	2009	2004	2009	2004	2009	2004	2009
Cantal	9	40	69	166	87	197	15	84	180	487
Corrèze	65	72	183	167	285	249	75	91	608	579
TOTAL	74	112	252	333	372	446	90	175	788	1066

5.4.2 Évolution des résultats analysés

Le tableau ci-dessous présente l'évolution du nombre d'animaux différenciés entre 2004 et 2009, sur la base des communes recensées en 2004.

	Faons		Males		Femelles		NI		TOTAL	
	2004	2009	2004	2009	2004	2009	2004	2009	2004	2009
Cantal	9	36	69	150	87	175	15	51	180	412
Corrèze	65	72	183	167	285	249	75	91	608	579
TOTAL	74	108	252	317	372	424	90	142	788	991

5.4.3 Commentaire

L'effectif total recensé cette année est supérieur de 25,8 % à l'effectif de 2004, une disparité énorme apparaissant entre le Cantal (+ 128%) et la Corrèze (- 4,8%). On peut admettre comme hypothèse à cette disparité des milieux beaucoup plus fermés en Corrèze que dans le Cantal, une connaissance de la technique moins pointue et le boycott de St Etienne-aux-Clos.

On peut de ce fait craindre que les résultats obtenus côté Corrèze ne constituent pas un reflet fidèle de l'évolution des effectifs depuis 2004. A l'inverse les résultats côté Cantal mettent en évidence une sous-estimation non négligeable en 2004, le taux d'accroissement constaté étant difficilement possible sur une population chassée.

6. Conclusion générale

Ce comptage des grands cervidés par observation par corps sur place de brame est la 8^{ème} opération d'envergure inter-départementale.

Cette opération s'inscrit dans le cadre du travail inter-fédéral de suivi et de gestion sur le Cerf. Ce n'est pas une méthode absolue, les techniques n'existant pas, et ce n'est pas non plus une méthode relative, son renouvellement n'ayant lieu que tous les 5 ans. Malgré cela c'est le seul outil qui nous permette, actuellement, de bien améliorer le bilan de situation de la population présente.

Les résultats de cette année sont en demi-teinte de par les raisons évoquées en 5.4.3. De plus le département du Puy-de-Dôme ayant décidé de ne pas participer au comptage cette année, il n'a pas été possible de mettre en évidence d'éventuels déplacements d'animaux.

**Fédérations Régionales des Chasseurs d'Auvergne et du Limousin,
Services Techniques des Fédérations Départementales
des Chasseurs du Cantal et de la Corrèze**

DECEMBRE 2009

Annexe 1 - Bilan par commune

Commune	Mâles	Femelles	Faons	NI	TOTAL
Antignac	12	17	2	18	49
Beaulieu	1	0	0	0	1
Champs	75	84	23	12	194
Chanterelle	1	1	1	0	3
Condat	2	4	1	0	7
Lanobre	15	15	3	0	33
Madic	0	0	0	0	0
Menet	2	3	0	11	16
La Monselie	0	0	0	0	0
Montboudif	0	0	0	0	0
Le Monteil	0	0	0	0	0
Riom ès Montagne	2	2	1	6	11
Saignes	0	0	0	0	0
St Amandin	7	9	1	4	21
St Etienne de Chomeil	7	12	1	3	23
St Pierre	0	0	0	0	0
Sauvat	1	2	0	12	15
Tremouille	18	15	3	5	41
Vebret	22	32	4	13	71
Ydes	1	1	0	0	2
Aix	8	8	2	1	19
Bort les Orgues	2	3	1	1	7
Margerides	4	6	3	9	22
Merlines	5	13	4	3	25
Monestier Merlines	3	4	0	1	8
Monestier Port Dieu	40	47	18	21	126
Confolent Port Dieu	14	19	7	6	46
St Bonnet Près Bort	5	14	7	5	31
St Etienne aux Clos	49	76	13	22	160
St Exupéry les Roches	7	8	2	5	22
St Frejoux	9	8	0	13	30
St Julien Près Bort	1	3	2	0	6
St Victour	7	7	5	0	19
Sarroux	2	4	1	1	8
Thalamy	10	26	6	3	45
Veyrieres	1	3	1	0	5
TOTAL	333	446	112	175	1066

Annexe 2 - Evolution 2004-2009 par commune

	Commune	TOTAL 2004	TOTAL 2009	Evolution
CANTAL	Antignac	1	49	4800%
	Beaulieu	3	1	-67%
	Champs	65	194	198%
	Chanterelle		3	
	Condat		7	
	Lanobre	27	33	22%
	Madic		0	
	Menet		16	
	La Monselie		0	
	Montboudif		0	
	Le Monteil		0	
	Riom ès Montagne		11	
	Saignes		0	
	St Amandin		21	
	St Etienne de Chomeil	0	23	
	St Pierre		0	
	Sauvat		15	
	Tremouille	23	41	78%
Vebret	61	71	16%	
Ydes		2		
CORREZE	Aix	31	19	-39%
	Bort les Orgues	3	7	133%
	Margerides	16	22	38%
	Merlines	10	25	150%
	Monestier Merlines	8	8	0%
	Monestier Port Dieu	75	126	68%
	Confolent Port Dieu	64	46	-28%
	St Bonnet Près Bort	45	31	-31%
	St Etienne aux Clos	199	160	-20%
	St Exupéry les Roches	25	22	-12%
	St Frejoux	32	30	-6%
	St Julien Près Bort	14	6	-57%
	St Victour	20	19	-5%
	Sarroux	5	8	60%
	Thalamy	60	45	-25%
	Veyrieres	1	5	400%
	TOTAL	788	1066	35%